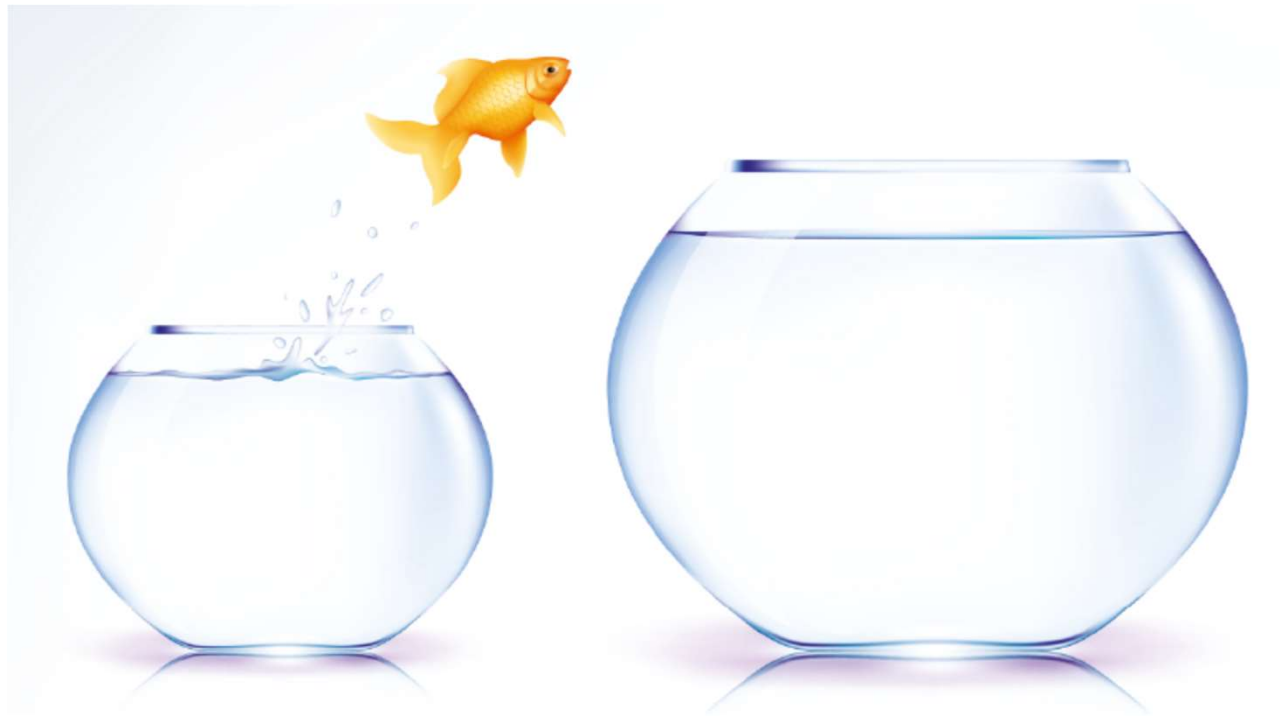


# Infoveranstaltung zum Übergang vom Bachelor- in den Masterstudiengang Studiengang Bioinformatik



**Das Wichtigste:**

Der Übergang zum Master geschieht nicht automatisch, es ist eine neue Bewerbung erforderlich!

Normalfall:

**Bachelorstudium wird im Sommersemester beendet, Masterstudium im Wintersemester aufgenommen**

**Voraussetzungen:**

- Bewerbung zum Masterstudiengang bis 31. Mai!
- Vorliegen des Bachelorzeugnisses oder einer Zweidrittelbescheinigung (obligatorisch, wird vom Prüfungsbüro ausgestellt)
- Nachweis Englischkenntnisse (B2)

Bitte Rückmeldung zum Wintersemester (im Bachelor) nicht vergessen!

## Die „Zweidrittelbescheinigung“ I

Zweidrittelbescheinigung (für befristete Einschreibung) wird nur ausgestellt, wenn:

- mindestens Zweidrittel (120) der *relevanten* Leistungspunkte nachgewiesen werden können **und außerdem:**
- die Bachelorarbeit angemeldet wurde *bzw. die Voraussetzungen dafür vorliegen* (Algorithmische Bioinformatik abgeschlossen)
- plausibel dargelegt wird, dass der BSc-Abschluss **bis zum Ende des Sommersemesters (30.09.) erbracht werden kann.**

## Die „Zweidrittelbescheinigung“ II

- Kümmern Sie sich darum, dass Ihre Leistungen in Campus Management eingetragen werden! ->Lehrende sind zuständig!
- Kontrollieren Sie, dass Sie alles auf dem Schirm haben, z.B. dass alle ABV-Kurse auch anrechenbar sind.
- Lassen Sie sich ggf. **frühzeitig** vom Prüfungsbüro beraten, damit Sie falls nötig im Sommersemester noch Leistungen erbringen können.
- Bitte machen Sie sich im eigenen Interesse frühzeitig einen realistischen Plan, wie Sie **alle verbleibenden Bachelorleistungen bis zum Ende des Sommersemesters (30.9.)** erbringen können.

## Die „Zweidrittelbescheinigung“ III

- Verwenden sie dazu das Formular: **Planung Studienabschluss**
- Suchen Sie sich ein Thema für Ihre BA-Arbeit und sprechen Sie dieses und einen (ungefähren) Zeitraum mit dem/der Betreuer\*in ab (Bearbeitungsbeginn spätestens Anfang Juli)
- Die Zweidrittelbescheinigung **muss** vorliegen, ansonsten wird Ihre Bewerbung nicht berücksichtigt!
- **Kümmern Sie sich rechtzeitig um die Zweidrittelbescheinigung!**  
**Wenden Sie sich bis spätestens 21. Mai 2025 an das Prüfungsbüro und schicken Sie das ausgefüllte und unterschriebene Formular mit.**

## Wenn Sie im Sommersemester doch nicht fertig werden, was passiert dann?

- Im 1. Mastersemester: Mastermodule + Bachelorabschluss = **STRESS**
- Wenn der Bachelorabschluss nicht bis Mitte Februar (Rückmeldefrist) geschafft wird, droht **Exmatrikulation** bzw. **Rückstufung** in den Bachelorstudiengang!
- **WICHTIG:** Im 1. FS Master können **keine Studienleistungen** aus dem Bachelorstudiengang mehr erbracht werden! Eine Anmeldung zu Bachelormodulen oder das Absolvieren der regelmäßigen und/oder aktive Teilnahme sind nicht mehr möglich! Das gilt auch für das Berufspraktikum.

## Keine 2/3-Bescheinigung oder Rückstufung

### Gründe können z.B. sein:

- Versäumte Bewerbungsfrist (31.5.)
- Bedingungen für Zweidrittelbescheinigung waren nicht erfüllt
- Prüfung im Sommersemester nicht bestanden, kann erst im nächsten Jahr wiederholt werden

**-> Weiterstudieren im Bachelor, neuer Versuch im nächsten Jahr!**



Die Wartezeit nutzen?

## Besuch von Masterveranstaltungen

Masterveranstaltungen können besucht werden

- nach Absprache mit den Dozenten und nur wenn Plätze frei sind
- nach Anmeldung im Prüfungsbüro, Formular auf der Homepage des Prüfungsbüros
- **WICHTIG:** Max. 30 Leistungspunkte können nachträglich in den Masterstudiengang übernommen werden (auf Antrag beim Prüfungsausschuss!)
- Kein Anspruch auf Anrechnung wenn sich die SPO ändert
- Direkteinstieg ins 2. Mastersemester funktioniert nicht!

## Bitte beachten Sie:

Wenn Sie alle Studien- und Prüfungsleistungen des Bachelorstudiums erbracht haben, droht Ihnen **Exmatrikulation**, wenn Sie sich nicht in einen anderen Studiengang einschreiben! Bis zum Ende des aktuellen Semesters können Sie aber immer immatrikuliert bleiben.

## Tipps:

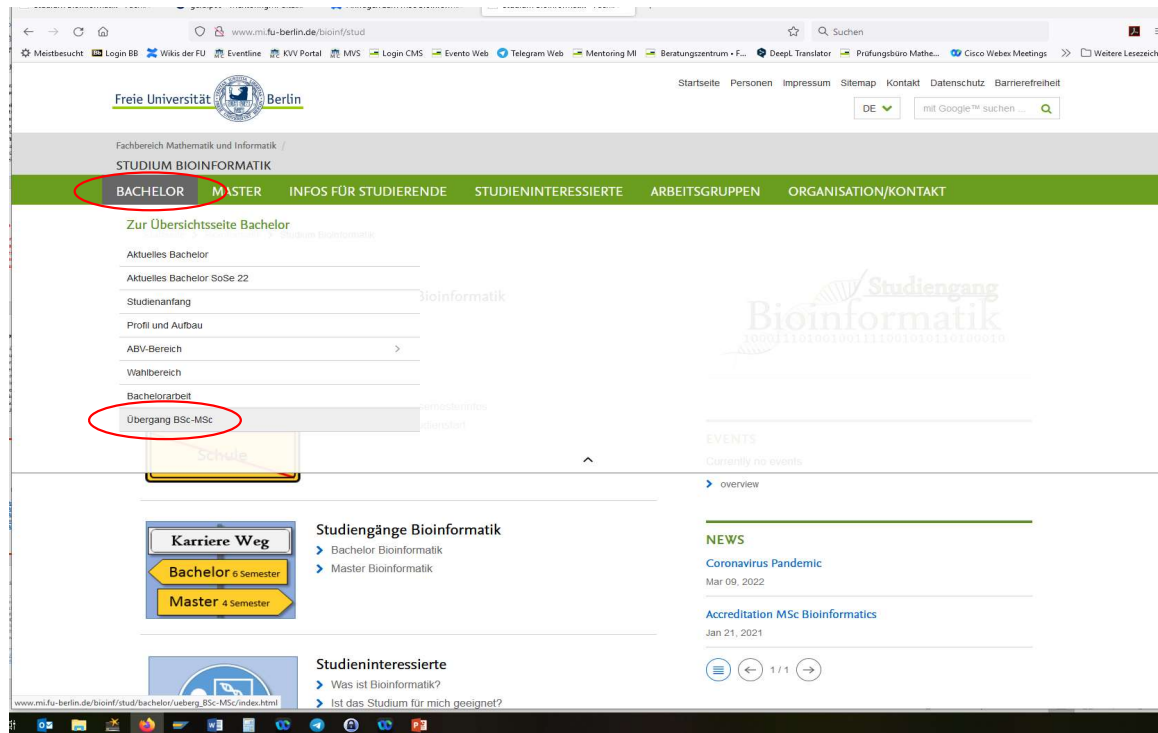
- Rückmeldung im Bachelor, nach der Zulassung zum Master: Antrag auf Studiengangwechsel
- Frühzeitig bewerben -> Chance auf Korrektur falls Unterlagen fehlerhaft/unvollständig sein sollten
- Englischkenntnisse frühzeitig checken, im Zweifelsfall lieber noch einen Test machen (Nachweis B2 CEFR)
- Self-disclosure form (Selbstauskunftsbogen) meist nicht nötig, nur bei längerem Praktikum (450 h)
- Gute Chancen auf Zulassung, dennoch kann es sinnvoll sein, über Alternativen zum MSc Bioinformatik nachzudenken.

# Fragen?

Zum Nachlesen und weitere Infos:

- [http://www.mi.fu-berlin.de/bioinf/stud/bachelor/ueberg\\_BSc-MSc/index.html](http://www.mi.fu-berlin.de/bioinf/stud/bachelor/ueberg_BSc-MSc/index.html)
- <https://www.mi.fu-berlin.de/en/bioinf/stud/studieninteressierte/index.html>
- <https://www.fu-berlin.de/studium/bewerbung/master/konsekutive-masterstudiengaenge/index.html>
- <https://www.fu-berlin.de/studium/studieren/studienorganisation/fachwechsel/index.html>

Zum Nachlesen: [http://www.mi.fu-berlin.de/bioinf/stud/bachelor/ueberg\\_BSc-MSc/index.html](http://www.mi.fu-berlin.de/bioinf/stud/bachelor/ueberg_BSc-MSc/index.html)



The screenshot shows the website for the Bioinformatics Study Program at Freie Universität Berlin. The navigation menu includes 'BACHELOR', 'MASTER', 'INFOS FÜR STUDIERENDE', 'STUDIENINTERESSIERTE', 'ARBEITSGRUPPEN', and 'ORGANISATION/KONTAKT'. The 'BACHELOR' link is circled in red. The main content area features a sidebar with links such as 'Aktuelles Bachelor', 'Aktuelles Bachelor SoSe 22', 'Studienanfang', 'Profil und Aufbau', 'ABV-Bereich', 'Wahlbereich', 'Bachelorarbeit', and 'Übergang BSc-MSc', with the latter also circled in red. The main content area includes a 'Karriere Weg' section with 'Bachelor 6 Semester' and 'Master 4 Semester' options, and a 'Studieninteressierte' section with links for 'Was ist Bioinformatik?' and 'Ist das Studium für mich geeignet?'. The right sidebar contains 'EVENTS' and 'NEWS' sections.